

แผนงาน/โครงการ/กิจกรรม	การประเมินความพึงพอใจและความผูกพันต่อโครงการของ สสช.
โอกาสในการปรับปรุง	3.2.1 มีการประเมินความพึงพอใจและความผูกพัน และมีการรวบรวมข้อมูลความต้องการของผู้รับบริการและผู้มีส่วนได้ส่วนเสีย 3.2.2 มีการนำผลประเมินความพึงพอใจและความผูกพันของผู้รับบริการและผู้มีส่วนได้ส่วนเสียมาวิเคราะห์
ตัวชี้วัด	7.2.1 ร้อยละความพึงพอใจของประชาชนต่อโครงการของ สสช.
ค่าเป้าหมาย	มีการประเมินความพึงพอใจของประชาชนทุกปี ครบทุกกิจกรรม และผล การประเมินทุกกิจกรรมไม่น้อยกว่าร้อยละ 80 และมีการนำข้อเสนอแนะไปปรับปรุงการดำเนินงาน

เป็นไปตามเป้าหมาย

ไม่เป็นไปตามเป้าหมาย (โปรดระบุปัญหาอุปสรรค)

การพัฒนาองค์กร

เปิดกว้างและเชื่อมโยงกัน ยึดประชาชนเป็นศูนย์กลาง มีขีดสมรรถนะสูง ทันสมัย

สรุปผลการดำเนินการ/ผลลัพธ์ที่เกิดขึ้น/ปัญหาอุปสรรค

ตามที่ สป.พ.น. ได้กำหนดตัวชี้วัดประจำปีงบประมาณ 256๕ องค์กรประกอบที่ 4 ประสิทธิภาพในการบริหารจัดการและพัฒนาวัตกรรมในการบริหารจัดการระบบงานงบประมาณทรัพยากรบุคคล และการให้บริการประชาชนหรือหน่วยงานของรัฐบาล เพื่อไปสู่ราชการ 4.0 (Innovation Base) ข้อ 4.2 ความสำเร็จของการจัดทำแผนองค์กรสมรรถนะสูงระดับ... สำนัก/กอง และดำเนินการตามแผนการปรับปรุงประสิทธิภาพการดำเนินงาน (PMQA) หมวด 3 ข้อ ๓ การให้ความสำคัญกับผู้รับบริการและผู้มีส่วนได้ส่วนเสียการประเมินความพึงพอใจและความผูกพันต่อโครงการของ กศร.

ส่วนส่งเสริมและพัฒนาพลังงาน (สพพ.) สำนักส่งเสริมการมีส่วนร่วมของประชาชน (สสช.) ซึ่งปัจจุบันได้ถ่ายโอนภารกิจมายัง กลุ่มเสริมสร้างความเข้าใจและการมีส่วนร่วม กองศึกษาและพัฒนาโรงไฟฟ้าฐาน (กศร.) เมื่อวันที่ 1 ตุลาคม 2564 ตามคำสั่ง สป.พ.น. ที่ 99/2564 ได้ดำเนินการจัดทำตัวชี้วัดและเกณฑ์การประเมินส่วนราชการตามมาตรการปรับปรุงประสิทธิภาพในการปฏิบัติราชการ ประจำปีงบประมาณ พ.ศ. 2564 (ระดับสำนัก/กอง) ของ สสช. องค์กรประกอบที่ 1 : การประเมินประสิทธิภาพผลการดำเนินงาน (Performance Base) ตัวชี้วัดที่ 1.1.2 ความสำเร็จในการจัดทำข้อเสนอแนะเชิงนโยบายการสร้างการมีส่วนร่วมเพื่อพัฒนาพลังงานในพื้นที่ห่างไกล **ซึ่งเป็นตัวชี้วัดที่ต่อเนื่องมาถึงปี 2565** โดยมีพื้นที่ดำเนินการเชิงบูรณาการร่วมกับภาคีการพัฒนา ณ บ้านเกาะบุโหลนดอน ม.3 ต.ปากน้ำ อ.ละงู จ.สตูล โดย กศร. ได้ดำเนินการโดยส่งแบบสอบถามความพึงพอใจ เมื่อวันที่ 1 ธันวาคม 2564 ไปให้กลุ่มเป้าหมายคือสมาชิกที่เข้าร่วมโครงการการขยายผลการพัฒนาระบบไฟฟ้าในพื้นที่

ห่างไกล และประสานแจ้งหน่วยงานที่เกี่ยวข้อง ดำเนินการกรอกแบบสอบถามในโครงการ ฯ สำหรับผู้บริหาร/เจ้าหน้าที่ผู้ปฏิบัติงาน หน่วยงานที่ได้รับแบบสอบถามประกอบด้วย สำนักงานพลังงานจังหวัดสตูล. องค์การบริหารส่วนตำบลปากน้ำ อ.ละงู จ.สตูล สำนักงานอุทยานแห่งชาติหมู่เกาะเกะเกตรา. โรงเรียนขยายโอกาสบ้านเกาะบูโหลนดอน องค์การความร่วมมือระหว่างประเทศของเยอรมัน (GIZ) จากนั้น กศร. ได้ติดตามและประเมินผลโครงการดังกล่าวเป็นไปด้วยความเรียบร้อยครบถ้วนในหัวข้อ 3.2.1 มีการประเมินความพึงพอใจและความผูกพัน และมีการรวบรวมข้อมูลความต้องการของผู้รับบริการและผู้มีส่วนได้ส่วนเสีย 3.2.2 มีการนำผลประเมินความพึงพอใจและความผูกพันของผู้รับบริการและผู้มีส่วนได้ส่วนเสียมาวิเคราะห์ และผลการประเมินความพึงพอใจของประชาชนต่อโครงการอยู่ที่ร้อยละ 80% (รายละเอียดดังภาพประกอบ)

เอกสารประกอบ 3.3-1

1. ออกแบบและส่งแบบสอบถามไปยังกลุ่มเป้าหมาย (ม.ค.'65)



2 ตามที่ ส่วนส่งเสริมและพัฒนาพลังงาน (สปพ.) สำนักส่งเสริมการมีส่วนร่วมของประชาชน (สสช.) ซึ่งปัจจุบันได้ถ่ายโอนภารกิจมายัง กลุ่มเสริมสร้างความเข้าใจและการมีส่วนร่วม กองศึกษาและพัฒนาโรงไฟฟ้าฐาน (กศร.) เมื่อวันที่ 1 ตุลาคม 2564 ตามคำสั่ง สป.พ.น.ที่ 99/2564 ได้ดำเนินการจัดทำตัวชี้วัดและเกณฑ์การประเมินส่วนราชการตามมาตรการปรับปรุงประสิทธิภาพในการปฏิบัติราชการ ประจำปีงบประมาณ พ.ศ.2565 (ระดับสำนัก/กอง) ของ สสช. องค์ประกอบที่ 1 : การประเมินประสิทธิภาพผลการดำเนินงาน (Performance Base) ตัวชี้วัดที่ 1.1.2 ความสำเร็จในการจัดทำข้อเสนอแนะเชิงนโยบายการสร้างการมีส่วนร่วมเพื่อพัฒนาพลังงานในพื้นที่ห่างไกล โดยมีพื้นที่ดำเนินการเชิงบูรณาการร่วมกับภาคีการพัฒนา บ้านเกาะบูโหลนดอน ม.3 ต.ปากน้ำ อ.ละงู จ.สตูล



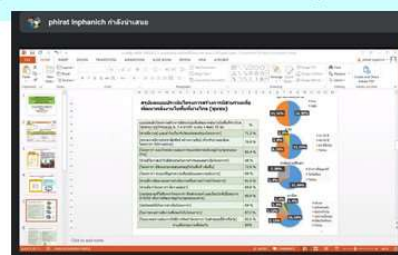
3

2. นำข้อมูลจากแบบสอบถามมาวิเคราะห์เพื่อวางแผนการปรับปรุงโครงการ (มี.ค.'65)

- ภาพกิจกรรม ประชุม เมื่อ วันที่ 27 ม.ค.'65



- มีจัดประชุมผู้เกี่ยวข้องเพื่อรายงานผล
- วางแผนจัดกิจกรรมตอบสนองผู้รับบริการ
- ปฏิบัติการปรับปรุงโครงการตามแผน อย่างน้อย 1 กิจกรรม
- สรุปผลการดำเนินงาน รายงานผู้บริหาร

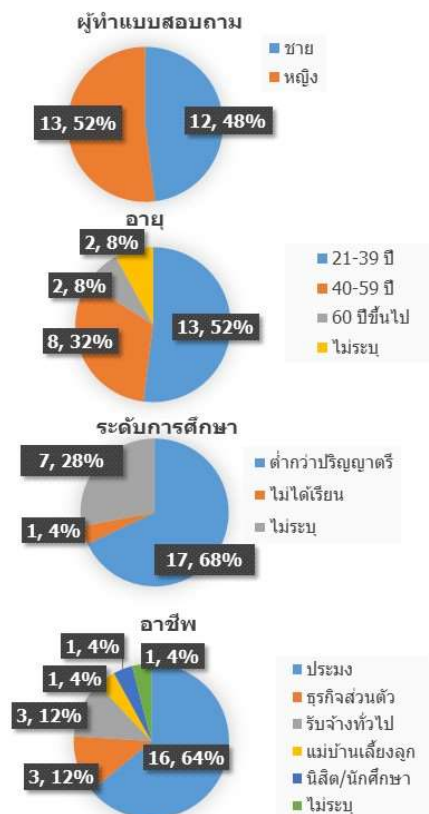


Data analytics for the questionnaire

4

สรุปผลแบบประเมินโครงการสร้างการมีส่วนร่วมเพื่อพัฒนาพลังงานในพื้นที่ห่างไกล (ชุมชน)

แบบประเมินโครงการสร้างการมีส่วนร่วมเพื่อพัฒนาพลังงานในพื้นที่ห่างไกล (ชุมชนเกาะบูโหลนตอน ม. 3 ต.ปากน้ำ อ.ละงู จ.สตูล) 25 ชุด	%
[ท่านมีความรู้ และเข้าใจเกี่ยวกับวัตถุประสงค์ของโครงการฯ]	71.2 %
[หน่วยงานมีการประชาสัมพันธ์ สร้างความรู้ เกี่ยวกับรายละเอียดโครงการฯ ให้ท่านทราบ]	76.8 %
[โครงการฯ ตอบโจทย์ความต้องการของประชาชนในหมู่บ้าน/ชุมชนของท่าน]	82.4 %
[ท่านมีโอกาสเข้าไปมีส่วนร่วมในการกำหนดและดำเนินโครงการฯ]	68 %
[โครงการฯ มีส่วนช่วยกระตุ้นเศรษฐกิจในพื้นที่ เพิ่มขึ้น]	72.8 %
[โครงการฯ ช่วยแก้ปัญหาความเดือนร้อนและความต้องการ]	84 %
[ท่านมีการติดตามผลการดำเนินงานหรือความก้าวหน้าโครงการ]	81.6 %
[ท่านคิดว่าโครงการฯ มีความคุ้มค่า]	84.8 %
[งบประมาณที่ได้รับจากโครงการฯ มีหลักเกณฑ์ และเงื่อนไขที่เอื้อต่อการนำไปใช้ เพื่อการพัฒนาหมู่บ้าน/ชุมชนของท่าน]	80.8 %
[ประโยชน์ที่เกิดจากดำเนินโครงการฯ]	84 %
[ในภาพรวมท่านมีความพึงพอใจในโครงการฯ]	87.2 %
[ในอนาคตท่านต้องการให้มีการจัดทำโครงการฯ ในลักษณะนี้อีกหรือไม่]	85.6 %
ค่าเฉลี่ยรวมความพึงพอใจ	80%

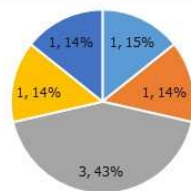


5

สรุปผลแบบประเมินโครงการสร้างการมีส่วนร่วมเพื่อพัฒนาพลังงานในพื้นที่ห่างไกล

(หน่วยงานที่เกี่ยวข้อง) : อุทยานแห่งชาติหมู่เกาะตรา จ.สตูล,สำนักงานพลังงานจังหวัดสตูล,อบต.ปากน้ำ อ.ละงู จ.สตูล
โรงเรียนเกาะบุโหลนดอน,องค์กรความร่วมมือไทย-เยอรมัน (GIZ)

แบบประเมินโครงการสร้างการมีส่วนร่วมเพื่อพัฒนาพลังงานในพื้นที่ห่างไกล (หน่วยงานร่วมพัฒนา)	%	ประเมินระดับปัญหาอุปสรรค (% สูงคือมีปัญหามาก)	%
[การดำเนินโครงการฯ เป็นไปตามเป้าหมายที่กำหนดไว้]	90 %	[ปัญหา/อุปสรรค ด้านบุคลากร]	50
[การดำเนินโครงการฯ เป็นไปตามขั้นตอนการดำเนินการ]	85 %	[ปัญหา/อุปสรรค ด้านแผนการปฏิบัติงาน/กระบวนการ/]	50
[โครงการฯ ในพื้นที่ เกิดจากความต้องการของหมู่บ้าน/ชุมชน]	90 %	[ปัญหา/อุปสรรค ด้านงบประมาณ]	65
[ประชาชนมีส่วนร่วมในการคัดเลือกโครงการฯ]	95 %	[ปัญหา/อุปสรรค ด้านพื้นที่ดำเนินการ]	45
[ท่านคิดว่า วงเงินงบประมาณของโครงการฯ มีความเหมาะสม]	90 %	[ปัญหา/อุปสรรค ด้านโครงสร้างการทำงาน การประสานงานกฎระเบียบที่เกี่ยวข้อง]	55
[ท่านคิดว่า ระยะเวลาดำเนินงานตามโครงการฯ มีความเหมาะสม]	80 %	[ปัญหา/อุปสรรค ด้านนโยบาย (นโยบายรัฐบาล กระทรวงฯ)]	50
[ท่านได้มีการติดตามผลการดำเนินงานหรือความก้าวหน้าของโครงการ]	70 %	[ปัญหา/อุปสรรค ด้านบูรณาการการทำงานระหว่างหน่วยงานต่างกระทรวงฯ]	45
[ในหมู่บ้าน/ชุมชน ประชาชนได้รับประโยชน์/ผลสัมฤทธิ์จากโครงการ]	95 %	[ปัญหา/อุปสรรค ด้านบูรณาการการทำงานระหว่างหน่วยงานภายในกระทรวงฯ]	45
[โครงการฯ มีส่วนช่วยกระตุ้นเศรษฐกิจในพื้นที่ เพิ่มขึ้น]	70 %	[ปัญหา/อุปสรรค ด้านความร่วมมือกับองค์กรปกครองท้องถิ่น/เครือข่าย]	45
[โครงการฯ มีส่วนช่วยพัฒนาคุณภาพชีวิตให้มีความเป็นอยู่ดีขึ้น]	95 %	[ปัญหา/อุปสรรค ด้านความร่วมมือกับประชาชน]	40
[ในภาพรวมท่านมีความพึงพอใจในโครงการฯ]	90%	[ปัญหา/อุปสรรค ด้านการสร้างระบบข้อมูล ข่าวสาร การสื่อสารระหว่างหน่วยงานที่เกี่ยวข้อง]	40
[ภายหลังโครงการฯ สิ้นสุด ท่านได้มีการประเมินผลโครงการ]	75 %	ค่าเฉลี่ยระดับของปัญหา	48 %
[ในอนาคตท่านต้องการให้มีการจัดทำโครงการฯในลักษณะนี้อีกหรือไม่]	90 %		
ค่าเฉลี่ยรวมความพึงพอใจ	86 %		



สถานภาพผู้ตอบ

- อุทยานแห่งชาติหมู่เกาะตรา (ข้าราชการ)
- สพจ.สตูล (ข้าราชการ)
- สพจ.สตูล (พนักงานราชการ)
- GIZ หน่วยงานร่วมดำเนินโครงการ (องค์กรระหว่างประเทศ)
- โรงเรียนเกาะบุโหลนดอน (ข้าราชการ)

ปัญหาอุปสรรค/ข้อเสนอแนะ จากการสัมภาษณ์ชุมชน : ความเห็นจากกรรมการ

1. เนื่องจากรถประจำทางต้องเดินทางไปทำงานนอกพื้นที่ทำให้ไม่สามารถปฏิบัติงานในบทบาทได้เต็มที่ ควรหาตัวแทนจากบ้านโชนดาหามาปฏิบัติงานแทนจนกว่าจะครบวาระ
2. สมาชิกมาจ่ายค่าบริการระบบลำช้า ไม่พร้อมเพรียงกันทำให้กรรมการเสียเวลาในการรอทำให้กระทบต่อเวลาส่วนตัว
3. ควรมีการตั้งค่าแรงให้ช่างชุมชน และเวลาการให้บริการที่ชัดเจนเพื่อไม่ให้กระทบเวลาส่วนตัว
4. ทบทวนการรับประกันอุปกรณ์ การส่งซ่อม การจัดหาอะไหล่สำรองเพื่อเปลี่ยนให้สมาชิกยิ้มใช้ในระหว่างส่งซ่อม
5. ควรมีการประชุมให้คำปรึกษา ทบทวนความรู้เพิ่มเติม ร่วมกับทีมพี่เลี้ยงทั้งแบบทางไกล และการลงพื้นที่

ปฏิบัติการปรับปรุงโครงการตามแผน อย่างน้อย 1 กิจกรรม

คณะทำงานเลือกกิจกรรมประชุมสรุปบทเรียนแบบออนไลน์กับคณะกรรมการกลุ่มพลังงานทดแทนและการอบรมบ้านเกาะบุโหลนดอน และการบริการความรู้ให้กับไลน์สมาชิกกลุ่ม



ปัญหาอุปสรรค จาก GIZ : ในช่วงการพัฒนาโครงการเกาะบุโหลนดอนนั้นทางหน่วยงานผู้ร่วมพัฒนามีความเห็นว่าประเด็นที่อาจเป็นอุปสรรคที่อาจทำให้โครงการขาดความยั่งยืนและการขยายโครงการในพื้นที่อื่นๆ

1. ความไม่ชัดเจนของนโยบายและหน่วยงานรับผิดชอบที่เกี่ยวข้องกับการทำให้ทุกพื้นที่ในประเทศไทยมีไฟฟ้าที่เสถียรและราคาที่เหมาะสม ซึ่งส่งผลให้ยังไม่สามารถพัฒนาระบบไฟฟ้าที่ตอบโจทย์ด้านความยั่งยืนและขยายช่วงเวลาการใช้ไฟฟ้าให้ครอบคลุม 24 ชั่วโมง อย่างไรก็ตามปัจจุบันมีการขับเคลื่อนเชิงนโยบายระดับประเทศแล้ว

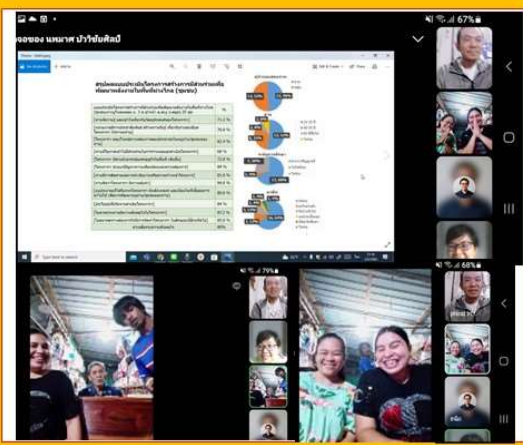
2. ทางหน่วยงานมองว่าการส่งเสริมการมีส่วนร่วมของหน่วยงานส่วนท้องถิ่นที่เกี่ยวข้องเพื่อส่งเสริมด้านความยั่งยืนและการติดตามและขยายผล ยังเป็นเรื่องที่มีความท้าทายซึ่งในระหว่างดำเนินโครงการนี้พบว่าหน่วยงานส่วนท้องถิ่นยังไม่ค่อยให้ความสำคัญหรือมีส่วนร่วมสนับสนุนโครงการมากเท่าที่คาดหวังไว้

ข้อเสนอแนะ : สำหรับโครงการพัฒนาพลังงานในพื้นที่เกาะบุโหลนดอนเป็นโครงการนำร่องเพื่อพัฒนาแนวทางการพัฒนาโครงการที่ส่งเสริมการมีส่วนร่วมของชุมชนและความร่วมมือของภาครัฐ-เอกชน และความยั่งยืนของโครงการด้วยการจัดตั้งกองทุนหมุนเวียนและมีการบริหารจัดการโดยผู้แทนกลุ่มผู้ใช้ระบบ ซึ่งเป็นต้นแบบการสร้างการมีส่วนร่วมของภาคประชาชน การสร้างรูปแบบกองทุนหมุนเวียนจากงบประมาณเริ่มต้นที่มีอย่างจำกัดได้อย่างมีประสิทธิภาพ รวมไปถึงการให้ความสำคัญในการสร้างองค์ความรู้และความเข้าใจกับชุมชนและหน่วยงานท้องถิ่น รวมถึงการติดตามผลในพื้นที่ ซึ่งเป็นส่วนที่ควรให้ความสำคัญทำให้การดำเนินการโครงการใช้เวลานาน แต่ได้เป็นที่ประจักษ์แล้วว่าสามารถช่วยให้เกิดความยั่งยืนและเป็นประโยชน์ต่อพื้นที่อย่างแท้จริง

เอกสารประกอบ 3.3-3

3. ปฏิบัติการปรับปรุงโครงการตามแผน อย่างน้อย 1 กิจกรรม เพื่อตอบสนองความต้องการของผู้รับบริการ

- ภาพกิจกรรมปรับปรุง การประชุมออนไลน์ถอดบทเรียนให้คำปรึกษาการบริหารจัดการกับคณะกรรมการกลุ่มพลังงานทดแทนฯบ้านเกาะบุโหลนดอน เมื่อ วันที่ 2 ก.พ.'65




รายงานผลการดำเนินงานผู้บริหาร ผอ.กศร.



แผนงาน/โครงการ/กิจกรรม	การจัดทำระบบ HUB ข้อมูลพลังงานชุมชนให้เป็นระบบเพื่อเพิ่มประสิทธิภาพการให้บริการ
โอกาสในการปรับปรุง	4.1.3 ข้อมูลสารสนเทศถูกนำมาวิเคราะห์ ประมวลผลและสามารถนำไปเผยแพร่ในรูปแบบที่เข้าใจง่าย เพื่อการใช้ประโยชน์ของสาธารณะ
ตัวชี้วัด	7.6.3 ความสำเร็จในการจัดทำระบบ HUB ข้อมูลพลังงานชุมชน
ค่าเป้าหมาย	มีประชาชนนำข้อมูลจากระบบ HUB ข้อมูลพลังงานไปใช้ประโยชน์

/ เป็นไปตามเป้าหมาย

ไม่เป็นไปตามเป้าหมาย (โปรดระบุปัญหาอุปสรรค)

การพัฒนาองค์กร

เปิดกว้างและเชื่อมโยงกัน ยึดประชาชนเป็นศูนย์กลาง มีขีดสมรรถนะสูง ทันสมัย

สรุปผลการดำเนินการ/ผลลัพธ์ที่เกิดขึ้น/ปัญหาอุปสรรค

ส่วนส่งเสริมและพัฒนาพลังงาน (สพพ.) สำนักส่งเสริมการมีส่วนร่วมของประชาชน (สสช.) ซึ่งปัจจุบันได้ถ่ายโอนภารกิจมายัง กลุ่มเสริมสร้างความเข้าใจและการมีส่วนร่วม กองศึกษาและพัฒนาโรงไฟฟ้าฐาน (กศร.) เมื่อวันที่ 1 ตุลาคม 2564 ตามคำสั่ง สป.พท. ที่ 99/2564 ได้ดำเนินการจัดทำตัวชี้วัดและเกณฑ์การประเมินส่วนราชการตามมาตรการปรับปรุงประสิทธิภาพในการปฏิบัติราชการ ประจำปีงบประมาณ พ.ศ. 2564 และดำเนินการต่อเนื่องในปี 2565 โดยมีการจัดตั้งคณะทำงานเพื่อปฏิบัติตามแผนบูรณาการเว็บไซต์จากเดิมสำนักส่งเสริมการมีส่วนร่วมของประชาชน เป็นภายใต้ชื่อกองศึกษาและพัฒนาโรงไฟฟ้าฐาน เป็นที่เรียบร้อยแล้ว และได้ดำเนินงานปรับปรุงตามข้อ 4.1.3 ข้อมูลสารสนเทศถูกนำมาวิเคราะห์ ประมวลผลและสามารถนำไปเผยแพร่ในรูปแบบที่เข้าใจง่าย เพื่อการใช้ประโยชน์ของสาธารณะ เป็นที่เรียบร้อยแล้ว (รายละเอียดดังภาพประกอบ)

สถิติการเข้าชมเว็บไซต์ กองศึกษาและพัฒนาโรงไฟฟ้าฐาน

Dashboard Overview:

- Quick Stats:**

	Visitors	Visits
Online Users:	0	
Today:	68	85
Yesterday:	207	330
Last 7 Days (Week):	1,589	2,589
Last 30 Days (Month):	8,456	17,647
Last 365 Days (Year):	86,035	198,340
Total:	258,019	605,462
- Recent Post:** ส.ค. 28th 2021, 10:46 am กศร. ขอแสดงความยินดีกับผู้ชนะทั้ง 6 ทีม โครงการ EN-Camp ปีที่ 2
- WordPress News:**
 - WordCamp Europe Porto (วันพฤหัสบดีที่ 2 มิ.ย. 2022)
 - People of WordPress: Juan Aldasoro
 - WPTavern: How To Build Book and Book Review Cards with WordPress Blocks
 - Gutenberg Times: Future of Themes is here, Block Examples updated and a Walk-Through – Weekend Edition #209
 - WPTavern: WordPress Product Launches Roundup: APPExperts, WP Wallet, Block Styles, and Stock Control for WooCommerce

10 อันดับ หัวข้อการที่มีการเข้าเยี่ยมชมมากที่สุด

Top 10 Pages		
1 - เทคโนโลยีพลังงานทดแทนในชุมชนยอดนิยม 5 อันดับ /เทคโนโลยีพลังงานทดแทน/		Visits: 41,396
2 - กองศึกษาและพัฒนาโรงไฟฟ้าฐาน /		Visits: 39,628
3 - ระบบโรงอบแห้งพลังงานแสงอาทิตย์แบบเรือนกระจกแบบ พพ. 3 ขนาด (6X8ม.,8X12ม.,8X20ม.) /แบบโรงอบแห้ง_พพ-1-3/		Visits: 23,088
4 - โครงการติดตั้งระบบสูบน้ำพลังงานแสงอาทิตย์สำหรับการเกษตร จ.หนองบัวลำภู* /โครงการติดตั้งระบบสูบน้ำ/		Visits: 16,921
5 - แหล่งเรียนรู้พลังงานชุมชน /คลังความรู้/แหล่งเรียนรู้/แหล่ง		Visits: 9,002
6 - พลังงานชุมชนกับการพัฒนาอย่างยั่งยืน /พลังงานชุมชนกับการพัฒนา/		Visits: 8,636
7 - โครงการสูบน้ำแสงอาทิตย์แบบเคลื่อนที่ สำนักงานพลังงานจังหวัดกำแพงเพชร* /สูบน้ำเคลื่อนที่/		Visits: 8,423
8 - สำนักงานบริหารกองทุนเพื่อส่งเสริมการอนุรักษ์พลังงาน (ส.กทอ) เปิดรับข้อเสนอโครงการเพื่อขอรับการสนับสนุนเงินกองทุนอนุรักษ์พลังงาน ปี 2561 เพิ่มเติม ภายใต้กลุ่ม... /สำนักงานบริหารกองทุนเพ/		Visits: 7,876
9 - การดำเนินงานพัฒนาและส่งเสริมพลังงานชุมชน สู่การขับเคลื่อนพลังงานของประเทศอย่างยั่งยืน /การดำเนินงานพัฒนาและส/		Visits: 7,405
10 - การขอรับการสนับสนุนโครงการ จากกองทุนเพื่อส่งเสริมการอนุรักษ์พลังงาน ภายใต้กลุ่มงานส่งเสริมพลังงานทดแทนเพื่อเศรษฐกิจฐานราก ประจำปี 2564 /เปิดรับโครงการกองทุน-2564/		Visits: 4,673

คำสั่งแต่งตั้งคณะกรรมการปรับปรุงและพัฒนารฐานข้อมูลเพื่อพัฒนาโครงการโรงไฟฟ้าฐานและโครงการพลังงานระดับชุมชน (ธ.ค.'64)

ระหว่างดำเนินการ

1 คำสั่งแต่งตั้ง เมื่อวันที่ 1 ธ.ค. 64

2 ผู้ให้บริการ ค้นหาข้อมูลใน HUB ข้อมูลพลังงานชุมชน <http://ppp.energy.go.th/>

3 คณะทำงานจัดทำแผนบูรณาการ และปฏิบัติการ ร่วมกันออกแบบโครงสร้างเนื้อหาเว็บไซต์ของ สสช. และ กศร. ให้เป็นหนึ่งเดียวกันเพื่อตอบสนองงานภูมิภาค Website กองศึกษาและพัฒนาโรงไฟฟ้าฐาน (กศร.) ก.พลังงาน [www.http://blpp.energy.go.th](http://blpp.energy.go.th)

ตามที่ ส่วนส่งเสริมและพัฒนาพลังงาน (สพพ.) สำนักส่งเสริมการมีส่วนร่วมของประชาชน (สสช.) ซึ่ง ปัจจุบันได้ทำไอน์ภารกิจมายัง กลุ่มเสริมสร้างความเข้าใจและการมีส่วนร่วม กองศึกษาและพัฒนาโรงไฟฟ้าฐาน (กศร.) เมื่อวันที่ 1 ตุลาคม 2564 ตามคำสั่ง สป.พ.น.ที่ 99/2564

ระเบียบวาระที่ 2 : เรื่องเพื่อทราบ

คำสั่งแต่งตั้งคณะกรรมการปรับปรุงและพัฒนารฐานข้อมูลเพื่อพัฒนาโครงการโรงไฟฟ้าฐานและโครงการพลังงานระดับชุมชน

เอกสารประกอบ 4.3-2

ประชุมจัดทำแผนบูรณาการ หรือแนวทางการปรับระบบการทำงานเป็นดิจิทัล เชื่อมโยงกับการออกแบบโครงสร้างเนื้อหาเว็บไซต์ของหน่วยงาน (มี.ค.'65)

• ภาพกิจกรรม ประชุม เมื่อวันที่ 27 ม.ค.'65

- มีการจัดประชุมผู้เกี่ยวข้องเพื่อจัดทำแผน
- ร่วมออกแบบโครงสร้างเว็บไซต์แบบบูรณาการ
- ปฏิบัติการตามแผนบูรณาการเว็บไซต์ภายใต้ชื่อ กสร.
- สรุปผลการดำเนินงาน รายงานผู้บริหาร

เอกสารประกอบ 4.3-3

ปฏิบัติการตามแผนบูรณาการเว็บไซต์ภายใต้ชื่อ กสร.

ระหว่างดำเนินการ

• ภาพหน้าเว็บไซต์ เมื่อวันที่ ก.พ. 65

- โครงสร้าง
- เนื้อหา กอง กลุ่มงาน ฝ่าย
- หมวดหมู่

Website กองศึกษาและพัฒนาโรงไฟฟ้าฐาน(กสร.) ก.พลังงาน [www.http://blpp.energy.go.th](http://blpp.energy.go.th)



- ลิ้งค์เข้าหน้าจัดการ <https://ops.energy.go.th/web-admin>

สำนักงานปลัดกระทรวง
กระทรวงพลังงาน

01 เกี่ยวกับ ส.พ.พ. 02 แผน/ผลการดำเนินงาน 03 ประเด็น 04 บริการประชาชน 05 ข้อมูลพลังงาน 06 ข้อมูลเปิดสาธารณะ

หน้าหลัก • เกี่ยวกับ ส.พ.พ. • หน่วยงานภายใน • กองศึกษาและพัฒนาโรงไฟฟ้าฐาน

กองศึกษาและพัฒนาโรงไฟฟ้าฐาน

ค้นหา

แบ่งตามหมวดหมู่

โครงการ

Total 5 รายการ

แสดงพาดหน้า 10

สำนักงานปลัดกระทรวง
กระทรวงพลังงาน

01 เกี่ยวกับ ส.พ.พ. 02 แผน/ผลการดำเนินงาน 03 ประเด็น 04 บริการประชาชน 05 ข้อมูลพลังงาน 06 ข้อมูลเปิดสาธารณะ

หน้าหลัก • หน่วยงานภายใน • กองศึกษาและพัฒนาโรงไฟฟ้าฐาน • ข้อมูลเผยแพร่

ข้อมูลเผยแพร่

ค้นหา

แบ่งตามหมวดหมู่

เรียงลำดับ

แสดงผลจาก

กึ่ง

กสร.พ.พ. ITA 016 รายงานผลการสำรวจความพึงพอใจเว็บไซต์

วันที่ 04/03/2565

ITA 016 สรุปผลประเมินความพึงพอใจเว็บไซต์ กสร.พ.พ.
ขนาดไฟล์ 3 MB | จำนวนดาวน์โหลด 0 ครั้ง | 0 ครั้ง | 0 ครั้ง

บันทึกที่เกี่ยวข้อง ITA_016.pdf
ขนาดไฟล์ 699 KB | จำนวนดาวน์โหลด 0 ครั้ง | 0 ครั้ง | 0 ครั้ง

แผนพรีเซนเทชัน
0 ครั้ง | 0 ครั้ง

Total 1 รายการ

Activate Windows
Go to Settings to activate Windows

แสดงพาดหน้า 10

รายงานผลการดำเนินงานผู้บริหาร ผอ.กศร.



คำสั่งแต่งตั้งคณะกรรมการ

ประชุมจัดทำแผนบูรณาการ
การออกแบบโครงสร้างเนื้อหา
เว็บไซต์ของหน่วยงาน

ปฏิบัติตามแผนบูรณาการ
เว็บไซต์ภายใต้ชื่อ กศร.

เห็นชอบ

ผู้จัดทำ..... *(Signature)*.....
(นายพิรุณ อินพานิช)

.....
(.....)

ตำแหน่ง นักวิเคราะห์นโยบายและแผน

ตำแหน่ง...ผอ.สำนัก/กอง/ศูนย์/กลุ่ม...

วัน/เดือน/ปี...4 เมษายน 2565...

วัน/เดือน/ปี.....

หมายเหตุ: รายงานผลต้องมีลายเซ็นผู้รับผิดชอบ ผอ.สำนัก/กอง/ศูนย์/กลุ่ม ลงนาม และระบุวัน/เดือน/ปีที่จัดทำ